

Erweiterungen und Fehler bitte auf der Rückseite dokumentieren und in der digitalen Version aktualisieren.



Einrichtung eines Chat-Clients zur Nutzung des Chat-Dienstes ik-chat.de

- intern
 extern Bezeichnung: Öffentliche Anleitung

Geselka Media
Inh. Michael Geselka e. K.
Mündener Str. 35
34359 Reinhardshagen

Tel. 05544/912291
Fax 05544/912281
ICQ 24767915
JID michael.geselka@internet-kapelle.net

info@internet-kapelle.de
www.internet-kapelle.de
www.reinhardshagen.de

Einleitung

Mit Hilfe des offenen Jabber-Standards (XMPP-Protokoll) sind Funktionen wie Nachrichtenübermittlung, Konferenzen mit mehreren Benutzern, Anzeigen des Online-Status, Dateiübertragungen und viele weitere Dienste möglich.

Mit Ihnen zur Verfügung gestellten Zugangsdaten können Sie die Dienste im Chat-System der Internet-Kapelle benutzen. Hierfür sollten Sie sich ein kleines Programm auf Ihrem Computer installieren, mit dem Sie alle Vorteile des Chat-System nutzen können. Es gibt viele kleine und zugleich sehr gute Freeware-Programme, die Sie kostenlos herunterladen und benutzen können. Mehr Auskunft und Empfehlungen gibt Ihnen das Team der Internet-Kapelle auf der Webseite <http://www.ik-chat.de>

Zugangsdaten

Sie benötigen für das Login auf dem Chat-Server drei wichtige Informationen, die Sie einem installierten Chat-Client mitteilen müssen:

- | | | |
|------------------|-------------------------|---|
| 1. Server: | ik-chat.de | Server der Internet-Kapelle |
| 2. Benutzername: | vorname.nachname | in der Regel macht dies am meisten Sinn |
| 3. Kennwort: | Ihr Kennwort | bekommen Sie mitgeteilt |

ACHTUNG Fehlermöglichkeit bei der Eingabe: Der Benutzername bei Spark ist nur vorname.nachname und nicht die komplette XMPP-Adresse in der Form vorname.nachname@ik-chat.de. Diese Angabe ist leider von Client zu Client verschieden und führt manchmal zu Verwirrungen.

Die Zugangsdaten zu einem Jabber-Chat-Server setzen sich zusammen wie eine E-Mailadresse. Benutzername und Server werden durch ein @ getrennt. Beispiel vorname.nachname@ik-chat.de
Benutzername und Kennwort müssen Ihnen vom Team der Internet-Kapelle oder Ihrem zuständigem Gruppenadministrator mitgeteilt werden.

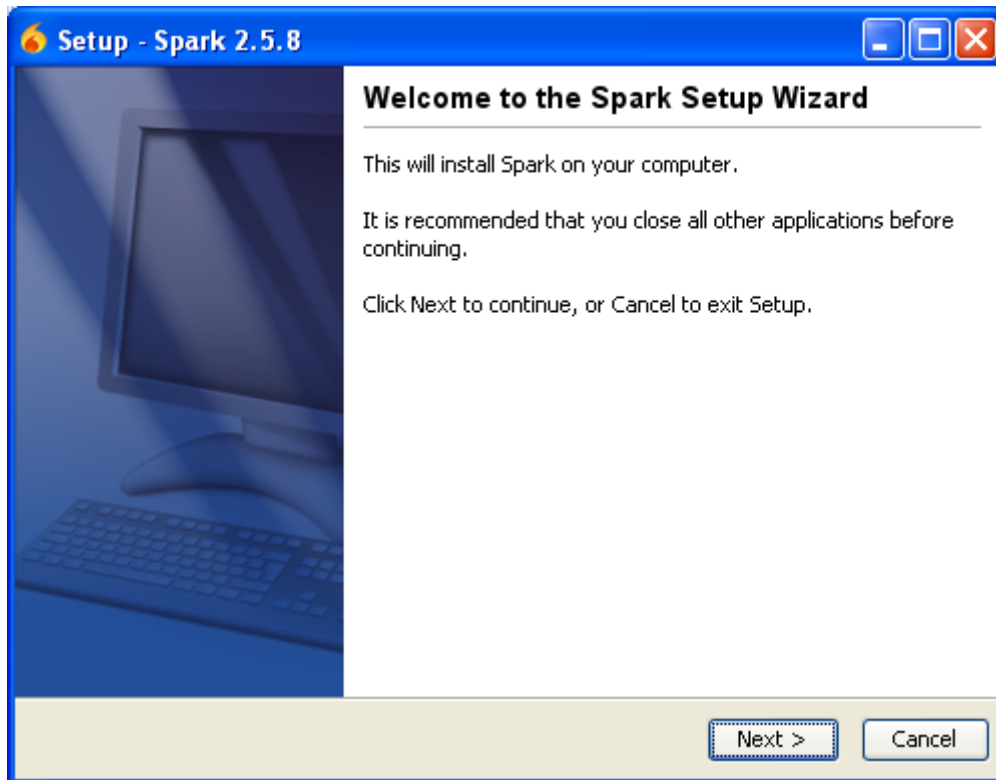
Installation

Im folgenden wird die Installation am Beispiel des von uns empfohlenen Chat-Clients „Spark“ beschrieben. Das Programm wird von der Firma [Jive Software](http://www.jive.com) angeboten. Sie können die sog. Freeware für die Nutzung mit verschiedenen Betriebssystemen unter der Adresse: <http://www.igniterealtime.org/downloads/index.jsp#spark> herunterladen. Wichtig ist, dass auf Ihrem Betriebssystem eine JAVA-Laufzeitumgebung installiert ist. Auf der genannten Download-Seite werden Pakete inklusive JAVA angeboten.

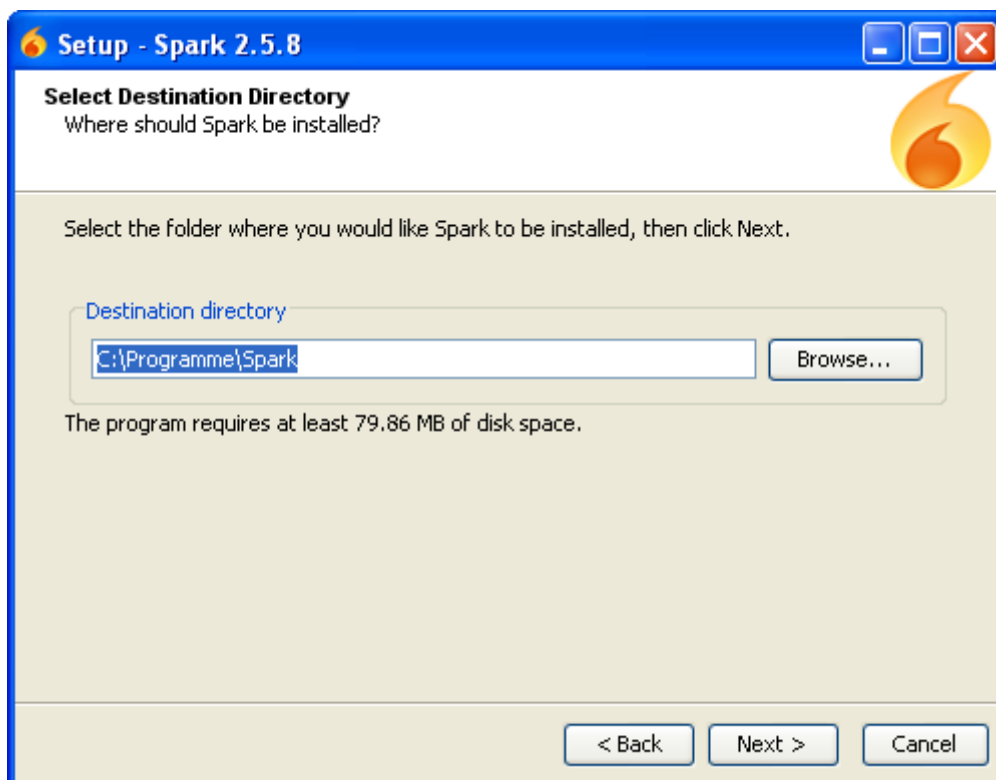
Starten Sie die Installation durch Doppelklick der Installations-Datei. Bitte bestätigen Sie die Installation.

© 2009 Copyright Geselka Media, Internet-Kapelle®, Reinhardshagen, <http://www.internet-kapelle.de>
Erstellt am 30.01.2009 14:04 von Michael Geselka, geändert am 02.02.2009 16:03 von Michael Geselka
IK-Speicherort: P:\IK-Chat\Einrichtung_IK-chat.doc

Erweiterungen und Fehler bitte auf der Rückseite dokumentieren und in der digitalen Version aktualisieren.

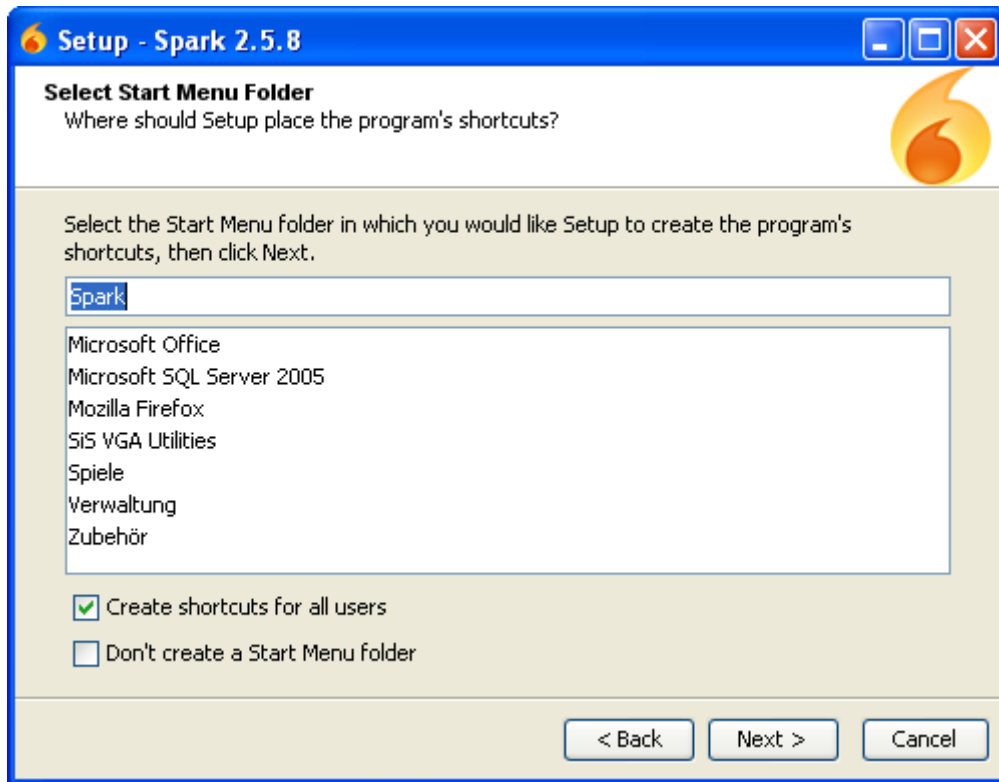


Geben Sie einen Installationspfad für das Chat-Programm an:

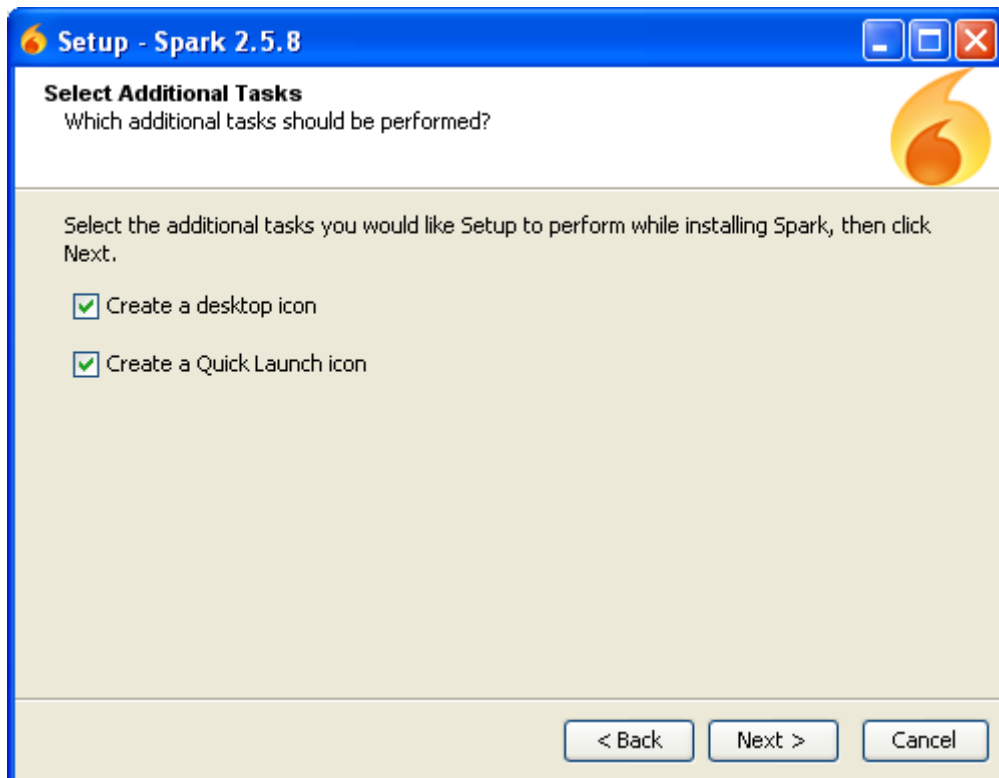


Erweiterungen und Fehler bitte auf der Rückseite dokumentieren und in der digitalen Version aktualisieren.

Wählen Sie die Stelle und die Bezeichnung wie das Programm in Ihrer Menüzeile angezeigt werden soll.

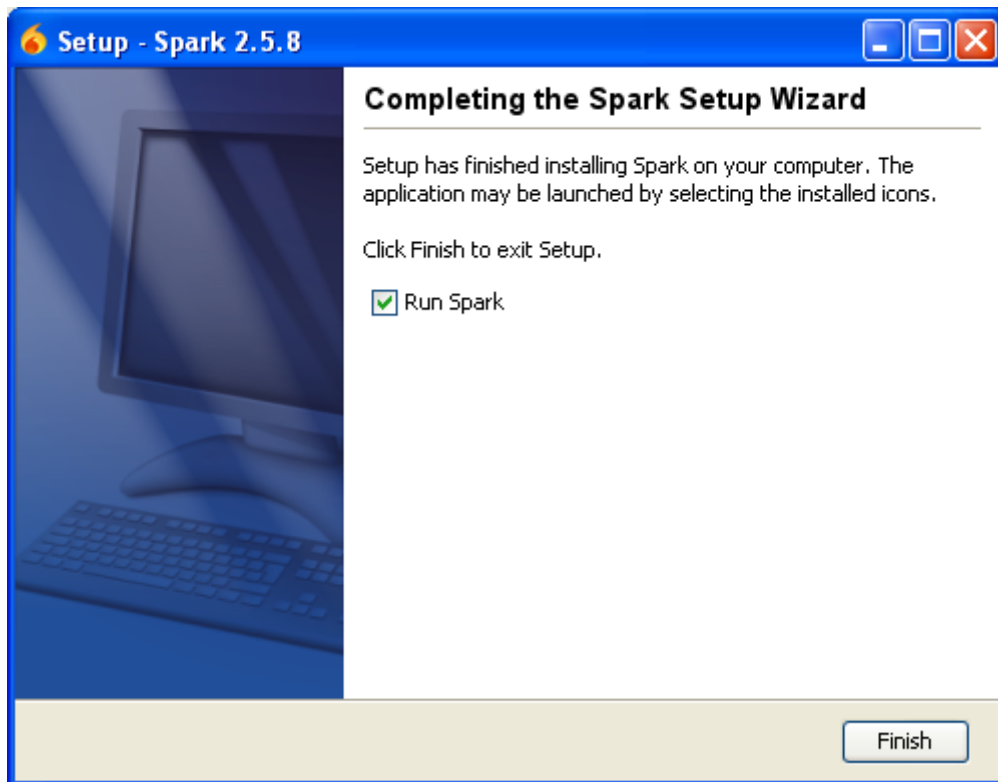


Weitere Angaben zu den Startverknüpfungen.



Erweiterungen und Fehler bitte auf der Rückseite dokumentieren und in der digitalen Version aktualisieren.

Jetzt ist Spark fertig installiert. Sie können die Installation beenden.

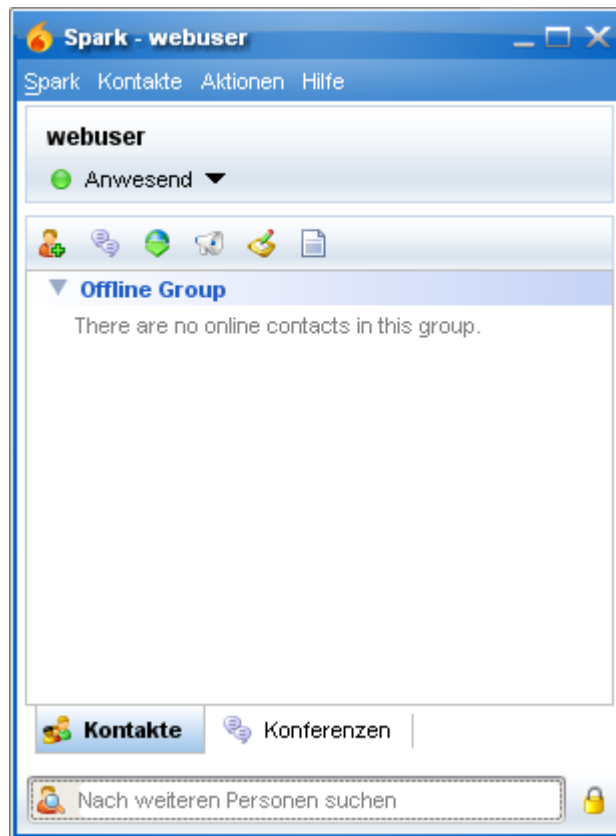


Spark wurde auf Ihrem Rechner installiert. Nur noch wenige Sekunden trennen Sie von der Kommunikation mit anderen ik-chat.de-Teilnehmern. Nehmen Sie bitte Ihre Zugangsdaten zur Hand und Tragen Sie die geforderten Daten ein.



Erweiterungen und Fehler bitte auf der Rückseite dokumentieren und in der digitalen Version aktualisieren.

Nach der Auswahl der Login-Taste meldet Sie das System automatisch auf dem Ik-Chat-Server an. Wenn Sie einer bestimmten Benutzergruppe zugeordnet wurden, werden Ihnen alle Mitglieder der Gruppe angezeigt. Sie müssen keine weiteren Kontakte eingeben, sondern können sofort mit der Kommunikation beginnen.



Die Nutzung des „Spark“ Chat-Clients ist sehr einfach und intuitiv. Das Programm wird automatisch in der Landessprache (hier deutsch) installiert, sofern eine Übersetzung notwendig ist. Klicken Sie sich durch. Sie werden sich schnell an die Menüführung gewöhnen und die Vorzüge des sog. Instant-Messaging kennen lernen.

Eine gesonderte Bedienungsanleitung ist in Vorbereitung und wird in Kürze auf der Webseite <http://www.ik-chat.de> zum Herunterladen zur Verfügung stehen.

Wenn Sie die Grundlagen des Programms als Nutzer des Chat-Systems kennengelernt haben, können Sie zahlreiche Plugins installieren. Als Highlight darf an dieser Stelle ein Übersetzungstool genannt werden. Sie schreiben in Ihrer Landessprache und Ihr Chat-Partner bekommt Ihren Text in seiner Sprache angezeigt. Der Dienst ist mit Hilfe des sog. Google-Translation-Service durchführbar und erfreut sich besonders in der internationalen Kommunikation seiner Beliebtheit.

Viel Spaß bei der Nutzung des IK-Chat-Systems wünscht Ihnen das Team der Internet-Kapelle

Für Fragen und Anregungen stehen wir zur Verfügung:
<http://www.internet-kapelle.de/?site=kontakt>